

# HINO

日野市立図書館 ☎81-7354



1886576

'94 日野市勢要覧



# 自然と市民生活が共存できる まちづくりをめざして



## ●日野市のプロフィール

日野市は、東京都のほぼ中央部に位置しており、市域は27.53km<sup>2</sup>で、都内27市中で5番目の広さで、市の北部には多摩川が、中央部には浅川が流れており、南部は緩やかな丘陵地です。

江戸時代には甲州街道の日野宿として栄え、明治34年に旧日野町と桑田村が合併し日野町に、昭和33年には日野町と七生村が合併、昭和38年に市制を施行しています。

昭和30年以降は、大規模な団地や住宅の急増が続き、工場群の進出により人口も増加し、都心に近い緑豊かな住宅都市として発展を続けています。平成6年1月現在の人口は164,486人を数えています。

### Profile of Hino City

Hino City is situated nearly at the center of the Tokyo Metropolis and, with an area of 27.53 km<sup>2</sup> is the fifth largest of Tokyo's 27 cities. The Tamagawa River and Asakawa River respectively flow in the northern and central parts of the city, whereas its southern part is a gentle hilly region.

In the Edo period, this region flourished in the form of the Hino Inn along the Koshukaido (Route 20). The former town of Hino absorbed Kuwada Village in 1900, absorbed Nanao Village in 1958, and was reorganized as a city in 1963.

Since 1955, Hino has continued developing as a richly verdant garden city close to Central Tokyo due to a rapid increase in large-scale housing complexes and residences as well as a rising population due the construction of factories. As of January 1994, it has a population of 164,486 persons.



日野市長  
森田 喜美男

## ごあいさつ

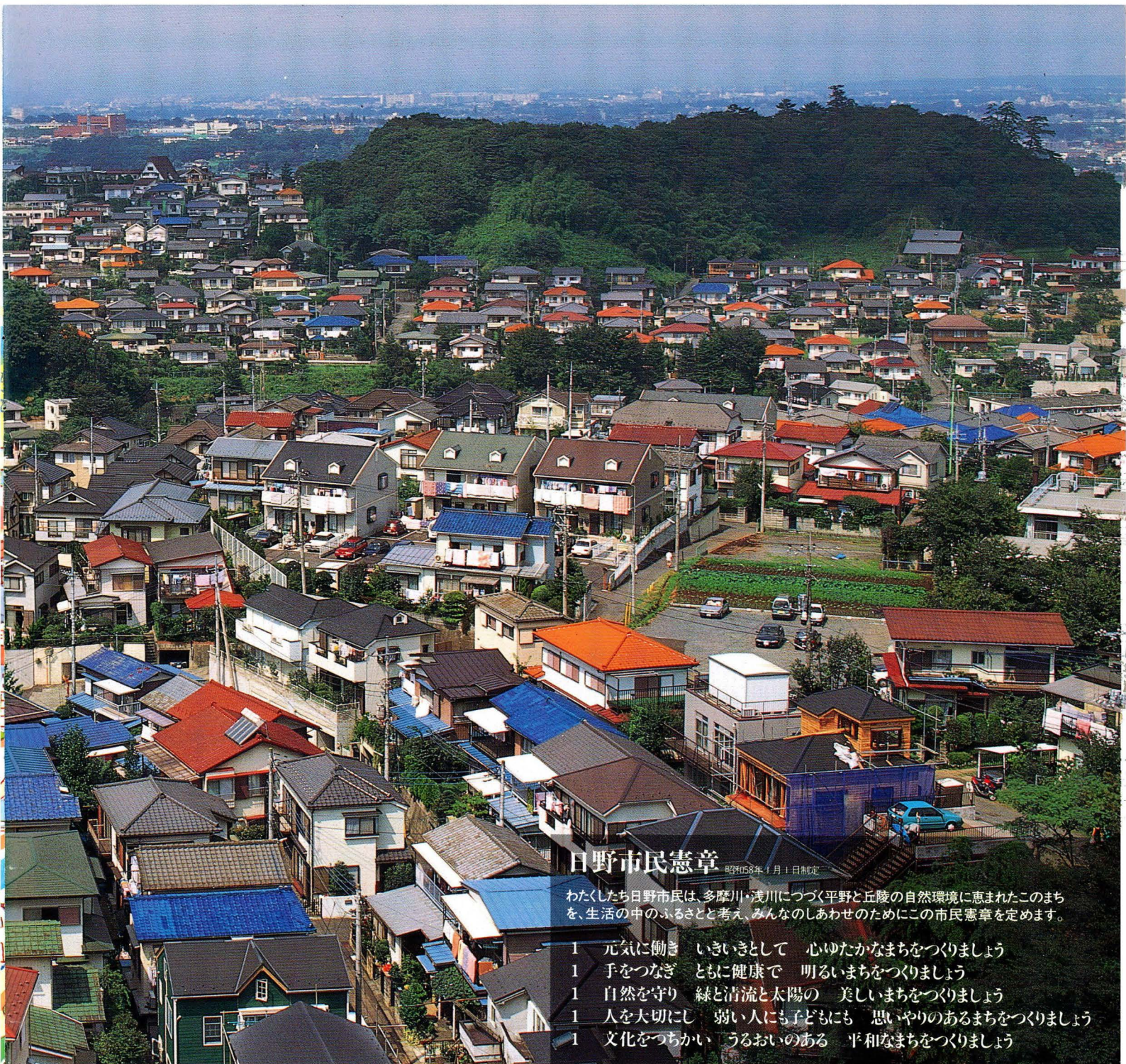
北に多摩川、中央に流れる浅川水系、標高100メートルの台地と丘陵地に、今も豊かな自然が残る私たちのまち日野。晴れた日には、遠く富士や丹沢の山並みも一望できます。

本市域は遠く古代より農耕文化の地帯でしたが、戦後の昭和30年代以降に国の経済成長政策の中で大企業の工場進出と、多摩平公団住宅の開発（昭和35年前後）を契機に、首都近郊のハイテク産業と住宅都市へ発展する方向に変わりました。

昭和38年に市制を施行して、昨年は30周年の節目の年を迎えたまだ若いまちです。

めざす都市像に「緑と文化の市民都市」を掲げて、自然と市民生活の調和する快適環境の基盤づくりに、営々とハードの都市計画事業を推進しています。その基盤の上に健康と福祉、教育と文化、平和と人権のソフトの市民生活が定着し発展できるものと確信して、市民皆さんと共に努めているところです。





## 日野市民憲章

昭和58年1月1日制定

わたくしち日野市民は、多摩川・浅川につづく平野と丘陵の自然環境に恵まれたこのまちを、生活の中のふるさとと考え、みんなのしあわせのためにこの市民憲章を定めます。

- 1 元気に働き いきいきとして 心ゆたかなまちをつくりましょう
- 1 手をつなぎ ともに健康で 明るいまちをつくりましょう
- 1 自然を守り 緑と清流と太陽の 美しいまちをつくりましょう
- 1 人を大切にし 弱い人にも子どもにも 思いやりのあるまちをつくりましょう
- 1 文化をつちかい うるおいのある 平和なまちをつくりましょう

### Message from the Hino City Mayor

Extending across a plateau of 100 meters above sea level and a hilly region through which flow the Tamagawa River in the north and the Asakawa River in the center, our city of Hino possesses abundant natural beauty even today. On clear days, we can also view Mt. Fuji and the Tanzawa mountains in the far distance.

Hino's municipal area had been an agricultural region since ancient times. With the arrival of factories built by large corporations as part of Japan's government policies for Japan's economic growth during the post-war period from 1955 onward and the development of the Tamadaira Public Apartment Complex (around 1960), however, Hino began evolving into a high-technology industrial and residential area in the Tokyo suburbs.

Municipalized in 1963, Hino is still a young city which recently celebrated its thirtieth anniversary last year.

With the aim of achieving the ideal city image of a "civic city of greenery and culture," we are ardently advancing city planning projects to build the infrastructural foundation for a genial living environment that preserves a harmonious balance between nature and the lifestyles of Hino residents. We believe that, based on this foundation, a civic lifestyle will be able to take root and develop in terms of health and social welfare, education and culture, as well as peace and human rights. Combining efforts with the residents of Hino, we hope to make further progress toward this objective in the years to come.

Kimio Morita

Mayor of Hino City  
March 1994

日野市勢要覧

## 目次

CONTENTS

自然と市民生活が共存できるまちづくりをめざして	1
緑と文化の市民都市	2
Heart つなぎあう心と心がまちを優しくする	4
Imagination あふれでる想像力がまちを輝かせる	8
Natural 目に鮮やかな緑がまちを和ませる	12
Originality 無限に広がる創造性がまちを担う	16
Creation ともに考え創りだす日野らしさ	20
川のある風景 多摩川を渡る風	24
浅川を巡る四季	26
過去を訪ねて	28
思い出アルバム	30
ひのごよみ	34
MAP HINO	36



# 緑と文化の市民都市

日野市は、平成5年に市制施行30周年を迎えるにあたって、魅力ある都市づくりと快適な市民生活環境を創出していくために、新たな視点に立ってのまちづくりをスタートさせました。

現在、日本の社会情勢は経済問題、環境問題、高齢化、国際化など大きな変革期にあります。時代が変貌していく中で、これらの課題を十分に考慮し、将来の日野の姿を見つめながら広い視点でまちづくりを進め、市民生活の安定とともに快適で魅力のある都市の創出をめざしていきます。

計画では、これまでの日野市の都市像である“緑と文化の市民都市”を継続し、都市像を支える要素として次の5本の柱を基調として、まちづくりを進めます。

1. 生きる喜びを創り出す健康と福祉のまち
2. 豊かな人間性を育てる教育と文化のまち
3. 自然と調和する安全、快適なまち
4. 活気ある産業と豊かな消費のまち
5. 参加と連帯でつくる市民自治のまち







### A Civic City of Greenery and Culture

In commemoration of its 30th anniversary as a city in 1993, Hino began implementing city planning from a new standpoint of building an attractive city and creating a pleasant living environment for its residents.

Japan's current socioeconomic situation is undergoing transition due to such factors as economic issues, environmental problems, an increasing ratio of elderly in the population, and cultural adaption to the global society. While holding a vision of Hino's future stance with full consideration of such issues, city development is being advanced from a broad perspective with the aim of ensuring a stable lifestyle for its residents and creating a pleasant and attractive city.

As a continuation of Hino's city image up to this time as a "civic city of greenery and culture," Hino's city planning is advancing development based on the five following pillars as the main attributes supporting this city image.

1. A city of health and social welfare that creates a joy in living
2. A city of education and culture that cultivates a broadminded and humane character
3. A safe and pleasant city that harmonizes with nature
4. A city of lively industry and ample consumption
5. A city of civic autonomy created through participation and solidarity

## 日野市歌

昭和58年1月1日制定  
日野市中学校教育研究会  
音楽部会 作詞・作曲

1. みどりの街をわが日野と  
ほこれる胸の豊かさよ  
恵みの幸を踏みしめて  
あしたに生きる日野のわれら

2. 平和を思うひとびとの  
確かな声は満ち満ちて  
心にかようぬくもりを  
手と手でつなぐ日野のわれら

3. 脈打つ多摩の水音に  
思い出どるなつかしさ  
流れが清くあるように  
願いは同じ日野のわれら



「生きる喜びを創り出す健康と福祉のまち」

# H eart



つなぎあう心と心が  
まちを優しくする



## 高齢者福祉

日野市の65歳以上の方の人口は、平成6年1月1日現在で15,805人で、全人口に占める割合は9.7%に当たります。これは10年前の昭和59年が9,052人（6%）であったのに比べ、著しい伸びになっています。

日野市では、こうした高齢化が今後もより一層加速されていくことを考え、積極的な施策を行っています。平成2年に市立特別養護老人ホーム「浅川苑」を開設したのを始め、平成6年には「栄町高齢者在宅サービスセンター」がオープン予定です。また、毎日配達する老人給食サービス、入浴サービスの月2回実施や市民の協力のもとに行う在宅老人ケア事業など、高齢者が住み慣れたまちで安心して暮らしていけるように努めています。

なお、市では「老人憲章」を定め、高齢者の生きがいのある毎日を保障するとともに、市民の理解と協力を求めています。

### 日野市老人憲章（昭和57年1月1日制定）

日野市民は、すすんで老人を理解し、老人の生きがいある日常生活を保障するため、次のとおり老人憲章を定める。

- 1 老人は、長く社会につとめた先輩として、ひろく市民から敬愛される。
- 2 老人は、家庭と社会の大切な一員として、手厚く遇される。
- 3 老人は、家庭と社会から、健康と明るいくらしが守られる。
- 4 老人は、経験や能力を社会に役立てるよう、その機会が設けられる。
- 5 老人は、健康と生きがいをつくるため、社会参加の道が開かれる。



家庭看護教室



浅川苑

### Social Welfare for the Elderly

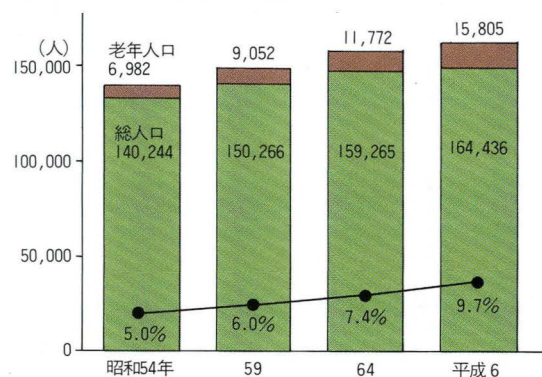
In Hino City, the ratio of persons aged 65 years or more within the total population was about 6% in 1984, increasing to 9.7% by January 1994.

Out of consideration for the increasing ratio of elderly in years to come, a social welfare program for the elderly is being actively developed at Hino City. As an integral part of this program, efforts are being made to ensure that the elderly can live with peacefully in the area to which they have become accustomed through such means as the expansion and amplification of social welfare facilities, meal services, bathing services, and in-home care projects targeting the elderly.

Moreover, the "Charter for the Elderly" was established in 1982 to guarantee the elderly civic understanding and worthwhile lives.

## HINO・DATABOX①

### ●総人口に対する老年人口割合



(各年1月1日現在)

資料：市民部市民課（住民基本台帳）



## 児童福祉

家庭での子供の数の減少や働く女性の増加、そして自由に遊べる時間の減少と変化など、子供を取り巻く環境は変わってきています。

子供の健やかな成長は、親のみならず社会の望むところ。日野市では、早くから1歳未満児の医療の無料化、保育園の建設など、制度および施設の整備を進めています。現在保育園は公立12カ所、私立7カ所が運営されており、特例保育や障害児保育にも取り組み、保育体制の確立を図っています。また市内には小学校低学年児童を育成する学童クラブが全小学校区に、そして児童館が5館あり、集団の中での相互学習や遊びを通じた成長の場となっています。

## 障害者福祉

日野市では、障害者の社会参加と平等を実現することを基本に、援護制度の充実、社会環境の整備や経済基盤の安定をめざして、障害者福祉に努めています。

平成4年には精神薄弱者に生活の場を提供し、地域社会での自立を援助するための生活寮「グループホーム日野市立こぼと寮」、平成5年に同「第2こぼと寮」を開設しました。障害者福祉施設の「つばさ学園」では、身体障害者の機能回復訓練事業やレクリエーション事業、そして精神薄弱者の自立のための訓練や作業を行っています。また在宅福祉サービスとしては、各種福祉手当の支給、補装具・日常生活用具・住宅



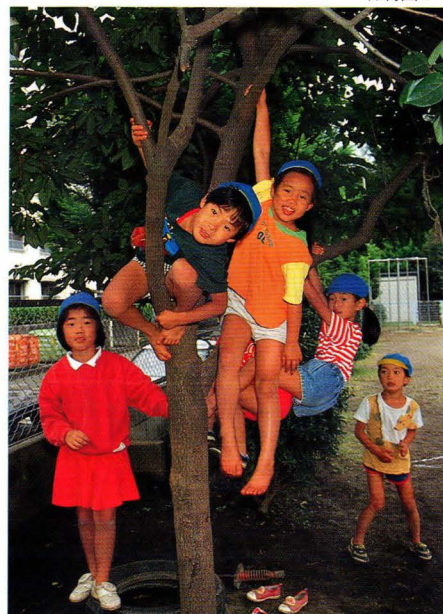
保育園 ▲



いちにち家畜動物園



はくちょう学園・はくちょうまつり



### Social Welfare for Children

The environment of children is also undergoing transformation in step with the changing circumstances of society.

Hino City has been promoting such activities as free medical care for infants aged one year or less and the amplification of childrearing programs. Attention is also being focused on childrearing for exceptional children and children with physical or mental impairments.

Within the city, schoolchildren clubs for raising children of primary school and pre-school age have been set up at all primary school districts and five children's halls are being run.

### Social Welfare for the Handicapped

Based on the principle of equal opportunity, Hino City promotes participation in society by people with physical or mental impairments. With this aim, Hino City is implementing diverse social welfare measures — such as building social welfare facilities, providing functional training, providing various welfare allowances, and offering livelihood and employment assistance — in an effort to prepare a community environment that enables such persons to live with confidence and peace of mind.



成人病検診





市立総合病院内CTスキャナー



1歳6カ月児健診



市立総合病院内リハビリ室



市民健康のつどい



動物まつり

設備改善費の給付、ホームヘルパー派遣、緊急通報システムの設置、車いすタクシー制度を設けるなど、地域で安心して暮らしていける環境の整備に努めています。

## 保健・医療

健康は、すべての人にとって基本的な願望です。そのためには病気の予防、早期発見・早期治療と自らの健康づくりに対する意識の向上が必要です。

日野市では、生活・保健センターを保健予防サービスの中核的拠点として、肺がん・胃がん検診など各種検診や教育、相談、指導などの保健事業を実施しています。

また、市民健康のつどいを実施し、健康づくりの意識向上と保健衛生知識の普及啓発を行っています。

医療では、市立総合病院にCTスキャナーなど最新の医療機器の導入や専用リハビリ室を開設するなど、医療内容の高度化と多様化に応じてきました。また、より近代的医療を可能にし、病床数の増加を目的に市立総合病院の建て替えの準備も進めています。一方、きめ細かな地域医療体制を図るため、医師会と連携し市民の誰もが、いつでも、どこでも、速やかに必要な医療サービスが受けられる体制を図っています。

## HINO・DATABOX

### ●各種検診状況

年度	成人病 検診	高齢者 検診	胃がん 検診	子宮がん 検診	肺がん 検診	乳がん 検診	大腸がん 検診	結核健康 診断(X線)
昭和63	2,824人	5,132人	1,985人	4,148人	—	—	—	95人
平成元	2,163	5,498	2,061	4,333	159人	1,865人	—	49
2	3,891	6,063	2,257	4,187	316	1,922	3,860人	50
3	3,281	6,526	2,524	4,591	722	2,249	3,265	55
4	3,319	6,798	2,695	4,303	362	2,091	9,235	21

(各年度間累計) 資料：生活文化部健康課

### Health Care and Medical Care

To prevent sickness in advance and from the standpoint of raising health awareness, Hino City is advancing various health care projects with community health care centers acting as the hub of such activities.

Regarding community medical care, efforts are being directed toward amplifying and expanding medical facilities by such means as introducing the latest medical equipment into the city-operated hospital and setting up rehabilitation clinics. In addition, progress is being made with the formation of a medical care system that links with community medical bodies and facilities are being prepared which consider the increasingly sophisticated and diversified nature of medical care.



# I magination

あふれでる想像力が  
まちを輝かせる





## 学校教育

21世紀を間近に控えた現在、社会の変化への対応とともに将来の姿も念頭においた新しい教育の在り方が問われています。

学習指導要領の改訂、学校週5日制の発足、偏差値教育からの脱却などは、その流れの一つと言えるでしょう。そして、その基本となるところは、健康でしかも心豊かな子供たちを育むことです。

現在、市立の幼稚園は7園、小学校20校、中学校が8校あります。日野市では年度ごとに教育目標を設定し、その目標の達成のために推進すべき課題を設けています。平成5年度においては《人権尊重の教育の推進》《社会性を育む教育の推進》《環境教育の推進》《国際理解教育の推進》です。これらの課題に対し、教育委員会や各学校では、独自に副読本を作成し環境教育や福祉教育を行っているほか、地域とのさまざまなふれあいを深めるために、稲作などの生産体験学習、社会人・外国人講師の活用などの教育体制を進めています。一方、児童・生徒数の減少にともなう余裕教室は、パソコン設置教室および茶道などでもできる和室などとして活用しています。平成4年度には8校すべての中学校で食堂方式による完全給食が行われるようになりました。また、昨年度林間施設「八ヶ岳高原大成荘」が全面改築されたことにより、大自然の中での野外学習、集団生活学習等の移動教室をより効果的なものに実施することができるようになりました。



中学校英語授業



中学校パソコン授業



幼稚園運動会



小学校図工授業



実践女子大学

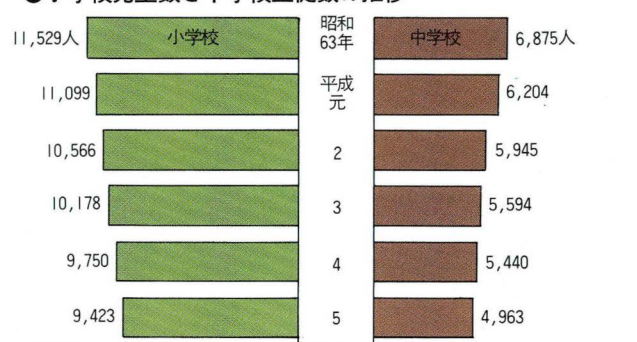
### School Education

There is a great demand for a new educational approach that is relevant to the fluctuations and future of our changing society. Hino City is building an educational environment with the principle aim of enabling children to cultivate a broad-minded and humane character.

For this purpose, educational objectives are established each year in an effort to provide curriculums that deal with such issues as globalization or the increasingly information-intensive society, and instruction on environmental issues and social welfare is also being provided using original textbooks prepared by Hino City. Other programs include instruction by non-Japanese teachers, classes on the use of personal computers, outdoor classes using facilities outside Hino City, and so forth.

### HINO・DATABOX

#### ●小学校児童数と中学校生徒数の推移



(各年度5月1日現在) 資料：学校教育部学務課



## 社会教育

変化する社会情勢、ライフステージごと  
に変わる生活課題、そしてゆとりと潤いのある生活への指向等、生涯を通じて学習することの必要性が言われています。そのような中、市民のニーズに対応する学習の機会とその場所の提供と保障が求められています。

日野市では、好きな本が手軽に読めるように、中央図書館と8館の分館設置や移動図書館「ひまわり号」が巡回しているほか、公民館やふるさと博物館等では、市民がともに生活の諸問題や趣味・教養を学び合う講座や教室を開催しています。また、体育・スポーツ振興においては、市民団体等と協力しながら、体力づくりの講習会や各種競技会を開催し、楽しみながらの健康づくりを図っています。

優れた芸術、良い文化を身近な所で、という市民の願いから昭和60年に建設された市民会館は、著名アーティストのコンサートや演劇などの鑑賞の場、市民の発表の場として使用され、市民の文化の殿堂となっています。また、市外に市民のレクリエーションおよび保養施設として、「乗鞍高原日野山荘」に続いて平成5年に「八ヶ岳高原大成荘」が完成しました。



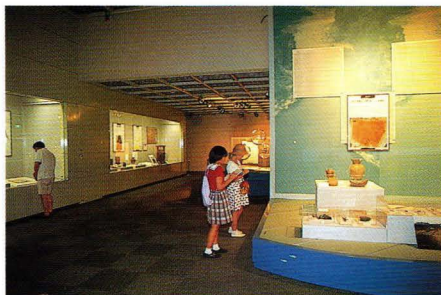
市民文化祭・音楽祭



市民会館



中央図書館



ふるさと博物館



市民プール

## Adult Education

Changes in social circumstances and lifestyles have created a demand for more fulfilling lives, leading to an increase in the number of adults who wish to continue studying on a lifelong basis.

To offer residents with opportunities for learning, Hino City is working to amplify and expand its cultural facilities, including libraries, public halls, and civic halls and also holds various seminars and courses.

It is striving to amplify facilities and events for sports and recreational activities and has also set up rest and recuperation facilities outside the city.



TAMAらいふ21・日野太鼓





ふれあい橋コンサート



少年野球



スポーツ・レクリエーションフェスティバル ▲▼



## HINO・DATABOX④

### ●諸施設利用状況

年度	市 民 館	生活・保健センター	東 部 会 館	中 央 公 民 館	福祉センター	老人いこいの家かしの木荘	大成荘	ふるさと博物館
平成元	810 件	2,130 件	297 件	1,653 件	5,263 件	2,523 人	2,797 人	5,588 人
2	795	3,113	1,124	2,651	5,196	3,323	2,014	10,079
3	807	3,122	2,080	2,763	5,833	2,883	1,438	9,028
4	849	2,067	1,655	3,005	5,819	3,029	—	11,640

(各年度間累計) 資料：各施設調



〔自然と調和する安全、快適なまち〕

Natural



目に鮮やかな緑が  
まちを和ませる



## 都市基盤の整備

10年後の理想とする人口を17～18万人としている日野市では、いつまでも住み続けられる快適なまちづくりを行うために、区画整理を進めています。昭和30年代中ごろから、大都市のベッドタウンへと急激に変貌してきた中において、人口増の沈静化した現在、調和のとれた都市基盤の整備が必要です。

現在、万願寺地区を始め、高幡・豊田南・万願寺第二・東町・西平山の市施行6地区と組合施行12地区で区画整理事業を実施および計画中であり、道路や住宅地、公園、下水道などの整備が着々と進められています。また、安全、快適そして潤いのあるまちの形成をめざしています。新たな交通体系として期待されているモノレールは、平成10年の運行をめざし工事が進められています。

### Preparing the City Infrastructures

Because it is forecasted that the population will reach 170,000 to 180,000 persons over the next decade, city infrastructures are being prepared to create a pleasant city in which its citizens can continue to reside.

With this aim, land zoning based on city planning is being advanced and infrastructures such as roads, residential districts, parks, and sewerage works are being built. In addition, the monorail — which is arousing high expectations as a new means of mass transit — is scheduled to open in 1998.



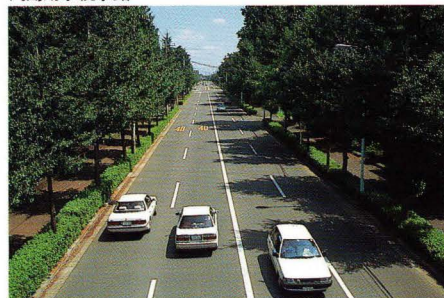
平山橋



向島用水親水路



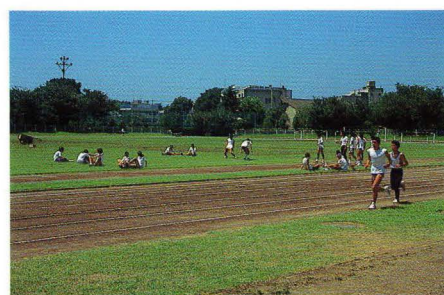
球根・苗木の無料配布



都市計画道路



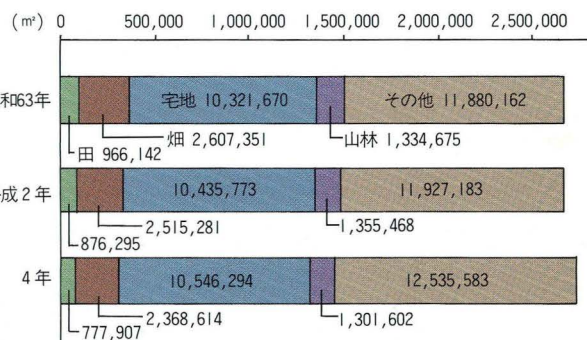
住宅街



市民の森スポーツ公園

## HINO・DATA BOX

### ●地目別土地面積の推移



(各年1月1日現在) 資料：市民部資産税課



## 自然環境との調和

まちを生活の場として考え、利便性のみだけではなく、より快適な環境（アメニティ）を、という考えが定着してきています。機能・合理性とともに人がまちに心の安らぎを求める動きです。

自然環境に恵まれ、「まちにみどりと清流を」をスローガンにしている日野市では、放っておくと失われがちな自然を積極的に保全するために、民有樹林を借り上げる緑地信託制度を設けたり、南平丘陵公園や黒川清流公園、向島用水親水路など自然環境を生かした公園や水路の整備を行ってきました。

また、市で4月と11月を緑化月間に、そして10月を水路清流月間と定め、いろいろな催しを行い、「緑」と「清流」への理解を深めてもらうと同時に自然と調和したまちづくりを市民とともに進めています。

## 生活環境の整備

生産緑地法の改正により、住宅地の供給増加が予想される中、日野市では住宅および住宅地について、“住生活の豊かさ”の実現のために、環境整備や開発の指針として住宅マスタープランを策定しました。

上下水道は、上水道が市内全域をカバーしているものの、下水道は未設の地域もあり平成10年を目標に整備が進められています。

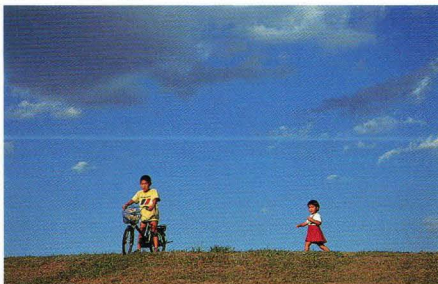
市内の交通のうち、鉄道はJR中央線と京王線が走り、両線合わせて7駅がありますが、現在JR中央線に新駅として（仮称）



日野中央公園



稚ゴイのつかみ取り



サイクリングロード



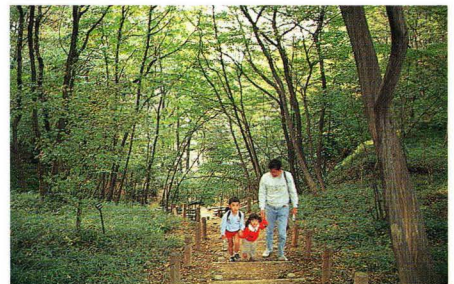
リサイクル事務所



シティハイツ日野旭が丘



資源物分別収集



南平丘陵公園

## Harmony with the Natural Environment

A pleasant living environment is being created while optimally incorporating natural ecosystems by working to preserve clean rivers and streams as well as green districts as well as building parks and other areas that permit enjoyment and appreciation of nature.

In addition, a greener city is being promoted while raising civic awareness toward forestation by such activities as establishing a "Tree-Planting Month" and a "Clean Waterways Month" and then holding related events during the month concerned.

## Preparing the Living Environment

A master residential plan has been defined, with preparation of the living environment and housing development being advanced according to this plan.

The entire city is completely serviced with waterworks, and the target for complete sewerage works for all of Hino City is 1998.

Regarding mass transit, the JR Chuo and Keio train lines operate a total of seven stations within Hino City. Roads are systematically being build in step with the implementation of land zoning and other infrastructure projects. It is also being planned to expand the mini-bus route which traces a circular path within the city.



防災情報センター





消防活動訓練

西豊田駅の設置の運動を図っています。道路は区画整理事業の進行とともに、その拡張・整備が行われ安全・安心な道路体系ができてきています。また、現在運行されている市内ミニバス路線も、拡充する準備が進められています。

## ◀ 快適・安全なまちづくり ▶

地球環境を保全するためには、資源が循環するまちづくりが大切です。日野市では、ゴミの減量と資源化をめざして、学校を拠点とした空きかん回収やモデル地区を設定した資源物分別収集などを行っているほか、リサイクル条例に沿った施策を推進しています。し尿処理は、下水道の普及状況に対応した適切な処理と施設づくりに努めています。

防災には日ごろからの備えが必要です。市民の生命と財産を守るために、今年度、防災の拠点として「日野市防災情報センター」が完成しました。早期に的確な情報の収集をし、市民に伝達するため、最新の無線、映像機器の導入による情報のネットワークが可能になりました。問題となっている放置自転車対策としては、鉄骨2階建の「日野駅西駐輪場」を建設するなどスペースの確保をするとともに、モラルの高揚に努めています。

### Creating a Pleasant and Safe City

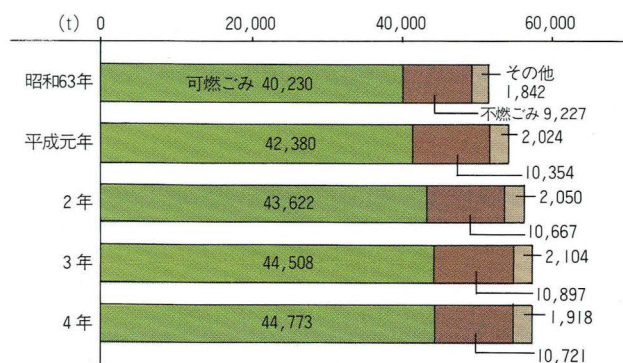
The efficient use of resources is also being crucial from the standpoint of environmental protection. In Hino City, policies are being implemented that aim to reduce the volume of garbage generated and to promote recycling.

Regarding fire prevention, fire-disaster countermeasures have been established to prevent fires, the Hino City Fire-Prevention Information Center has been established, and a system for providing information in the case of a fire disaster is being created.

Moreover, to deal with the growing number of people riding bicycles, bicycle parking lots are being built.

## HINO・DATABOX⑥

### ●ゴミ収集量の推移



(各年度間累計) 資料：クリーンセンターサービス課



「活気ある産業と豊かな消費のまち」

*O*  
**riginality**



無限に広がる創造性が  
まちを担う





花卉栽培



日野自動車工業



東芝日野工場



ブルーベリー農園



豊田駅前商店街

## 産業の振興

住むことが喜びであり、誇りであるまちづくりを進めるためには、商・工・農業のバランスの良い定着が必要です。

工業では、昭和30年代後半から40年代にかけての施策の成果により、多摩地域でも有数の工業力を持ったまちになりました。自動車メーカーやハイテク産業など、従業員数1,000人以上の企業5社を始め、300近い中小の工場があります。

商業においては、立川市、八王子市の大商業圏に隣接していることもあり、10,000㎡を超えるような小売店はないものの、商店街やスーパーマーケットは、住宅都市を支える重要な日常生活品の供給源として、確実に発展・定着しています。

一方、都市化の波に押される形で年々その従事者が少なくなる農業では、産業の観点はもちろん、農地が人の心にやすらぎを与える都市景観として、また緑地としての必要性が大きいことから保存・育成に努めています。市では生産緑地の保存育成事業を行うとともに、新たな試みとしてリンゴの里推進事業や市民が少しでも農業を体験できるよう、いも掘り農園などを実施してきました。また、土曜日や学校教育に地元産野菜を供給するなどして、市民に身近なものとして農業を感じてもらうことに努めています。

### Promotion of Industry

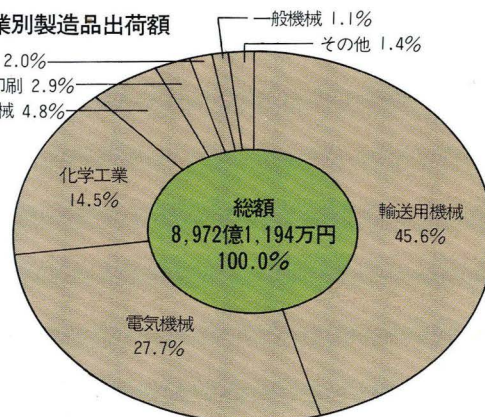
Industries of Hino City are aiming at harmonious growth between the various industrial sectors.

The manufacturing sector, which is the one of the largest within the Tama Region, consists mainly of automobile and high-technology industries. The commercial sector continues growing in a manner closely adapted to community life. Besides its role as an industry, agriculture is being advanced in the form of projects to preserve and foster green areas, and efforts are also channeled toward improving the distribution system for agricultural products and operating farms as tourist attractions.

### HINO・DATABOX⑦

#### ●産業別製造品出荷額

食料品 2.0%  
出版・印刷 2.9%  
精密機械 4.8%  
一般機械 1.1%  
その他 1.4%



(平成3年12月31日) 資料：工業基本調査



## 暮らしと消費

核家族化、家庭内の電化、食生活の変化など、生活様式も時代とともに変わってきています。それにともない、暮らしにおいても、ゴミ、リサイクル、安全な水や食品そして悪質な商法など、考えなければならない問題は多岐に渡っています。

日野市では、市民が安心して暮らせる環境を確保するために賢い消費生活の普及や啓発に努める施策を図っています。「食の安全学」、「環境問題」をテーマにした消費生活講座の開催やパンフレットの配布などは、消費者に多くの情報を伝達すると同時に消費者が自主性をもって健全な消費生活を営めるようにするものです。また生活・保健センターには、消費生活相談室を常設し、商品や役務などのトラブルから消費者を救済したり、利益保護に努めています。現在その重要性が言われている環境問題やリサイクル活動に対しても、行政や市民団体、商店などが連携し積極的な取り組みを図っています。そうした中で、リサイクルショップの開設などが行われており、消費者のニーズや動向をとらえながら、新しい生活価値観が創造していける消費生活をめざしています。

### Consumer Lifestyles

In conjunction with changing lifestyles, issues related to consumption patterns are emerging which require consideration.

To provide consumers with correct product information and to provide guidance on consumption patterns, Hino City offers seminars, distributes pamphlets and other printed matter, provides assistance and advice for resolving product-related problems, and so on. It is also engaged in recycling activities.



産業まつり



産業まつり（農業展共進会）



産業まつり（新選組パレード）



高幡不動参道



リフォームファッションショー



消費生活展

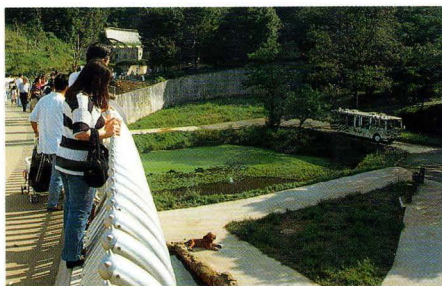


リサイクルショップ「回転市場」

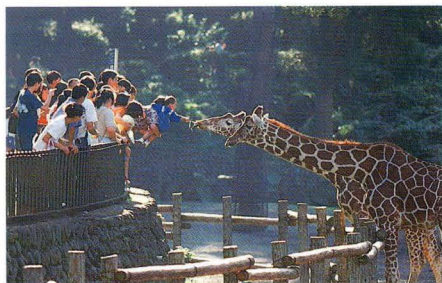


多摩テック





多摩動物園 ▲▼▶



多摩テック

## 観光

日野市には、まだ多くの自然が残されています。市域南部に横たわる多摩丘陵には、その自然景観を生かした都立多摩動物公園や、レジャースポットの多摩テックがあります。とりわけ多摩動物公園は、動物たちが豊かな緑の中でより自然に近い状態で飼育されるように、工夫されています。

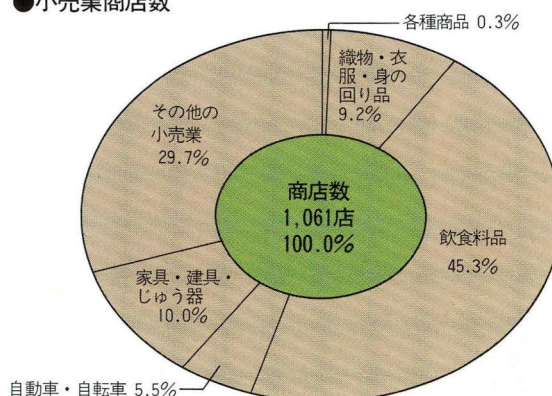
また多摩丘陵には、関東三大不動の一つ高幡不動（金剛寺）があり、初詣、節分、菊まつりなど、季節ごとの行事には多くの人出があります。梅で有名なのが百草園。1月の終わりから3月にかけて開催される梅まつりには、白梅・紅梅合わせて800本が咲き誇ります。また園内では野だても行われています。

### Tourism

Nature can be enjoyed in numerous sites around Hino City. In the southern Tama Hills, for example, there is a zoo and leisure facilities which optimally blend with the natural environment. Many historical ruins and cultural treasures can be viewed in the city and its landscape gardens are visited by many tourists when seasonal flowers are in full bloom.

## HINO・DATABOX⑧

### ●小売業商店数



(平成3年7月1日現在) 資料: 東京都総務局統計部商工統計課



# Creation



ともに考え創りだす  
日野らしさ



## 行政とコミュニティ

調和のとれた誰もが住みよいまちづくりを進めるには、市の主役である市民が主体となって相互理解と協調のもとに、日野市の魅力をみんなで創り出していくことが大切です。

市民意識調査においても、市政についての情報の積極的な公開や各種審議会、協議会の市民代表の充実を求める意見、また地域の問題点をみんなで話し合うようなコミュニティづくりを求める意見が多くあります。

日野市では、平和事業市民会議、ゴミ減量市民会議、環境緑化市民会議を開催しているほか、市民自治学園の開催や市長相談、市民相談を行うなどし、市民の市政への参加に努め、ともにまちづくりを考える体制を進めています。また積極的な市民参加を促すために、広報等を通じ情報の公開を図っています。

市民が日々明るく楽しく暮らしていくことができるよう、地域の中でのつながりを持つことが大切です。市内57カ所に設置してある地区センターは、もっとも身近なコミュニティ活動の拠点として活用されています。さらに地域の中で心豊かな人間関係が築けるよう、市では、中学校区を基準とした地域の育成会を作り、地域を知る活動や市民相互の活動により連帯の形成が図れるよう援助しています。



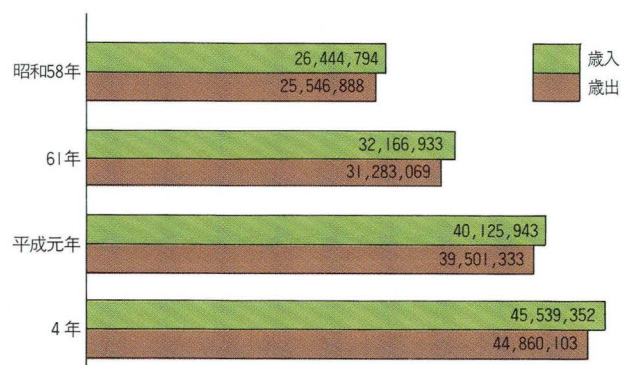
市役所市民課窓口



TAMAらいふ21・日野市の日

## HINO・DATABOX⑨

### ●一般会計決算額の推移



(単位: 千円) 資料: 企画財政部財政課

### Municipal Government and the Community

For the balanced creation of a city that is pleasantly livable to all residents, it is important that associated activities are advanced with the residents playing a core role as well as through mutual understanding with and the cooperation of the residents.

As a result, support is given to a wide range of autonomous activities that permit residents to participate in municipal government. Public disclosure of municipal government information is actively conducted in an effort to establish a system in which the government and public consider together the optimum approach to city development.

In addition, community centers have been established within the city to promote community activities organized and led by residents and community development seminars are also held.



## 姉妹都市・ アメリカレッドランズ市

日野市では、国際平和を視野においた国際交流親善を目的にアメリカ合衆国のレッドランズ市との間で、姉妹都市提携を昭和38年に締結しています。現在、両都市の間

では相互訪問による文化交流などが行われており、国際交流を活発化させながら国際理解を深めていくために日野市国際交流協会も設立されました。



レッドランズ市



レッドランズ少年サッカーチーム交流試合

### Sister City : Redlands, U.S.A.

With the aim of international exchange and goodwill, Hino City and Redlands, U.S.A., became sister cities in 1963. The Hino-City International Friendship Association was also established in order to stimulate cultural interchange and deepen international understanding.

## 市議会

日野市議会は、市民の選挙によって選ばれた30人の議員によって構成され、年4回の定例会のほか、必要に応じて臨時会が開催されています。

議員は常任委員会、議会運営委員会また必要に応じて設置される特別委員会に所属し、それぞれ専門的な立場から調査や研究を行っています。

本会議はもちろん各委員会も公開され、傍聴することができます。また、本会議の様子は市庁舎1階の市民ホールのモニターテレビで、同時放送されています。

なお、議会で審議された内容や結果などは、議会終了後に「市議会だより」にまとめられて各家庭に届けられています。また、目や耳の不自由な方のためにテープと点字による「議会だより」の作成も行われており、すべての市民に議会活動が伝えられるようになっています。

### City Council

The Hino City Council, formed by 30 members who are selected in a public election, annually holds four regular meetings and also convenes extraordinary meetings as necessary. The council members respectively form committees through which they conduct investigations and research from a specialized standpoint.

These council meetings and committee meetings are open to the public. In addition, the "Council Meeting Newsletter," which summarizes the topics deliberated and decisions reached at each council meeting, is also produced on tape and in braille for people with poor hearing or vision so that information about council activities can be communicated to all of the residents.

## 日野市核兵器廃絶・平和都市宣言

昭和57年10月8日議決

巨大量の核兵器は、米ソ両国の戦略兵器制限交渉などをもってしても、もはやその拡大を止められない事態となっている。

ひとたび核兵器が使用されることになれば、その結果は全人類とその文明の滅亡であることはいうまでもない。

日野市は、核兵器が地球上から姿を消す日まで、その廃絶を叫び、平和が市民生活の基本であるとの理念のもとに、ここに日野市が核兵器廃絶・平和都市であることを宣言する。

### Hino City Nuclear Arms Abolition and Pacifist City Declaration (Enacted on October 8, 1982)

The expanding build-up of a great volume of nuclear weapons has become an unavoidable fact, despite such efforts as U.S.-Soviet strategic arms reduction talks.

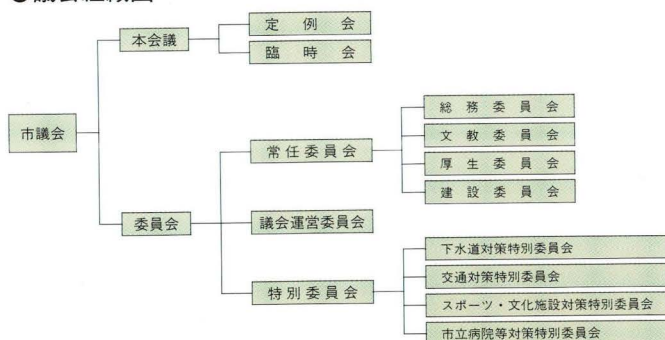
It goes without saying that if nuclear arms were used once more, the result would be the extermination of all humankind and its civilizations.

Until the day when nuclear weapons disappear from the face of the Earth, Hino City shall advocate their abolition and hereby declares that it is a pacifist city in favor of abolishing all nuclear weapons on the principle that peace is the foundation of the lives of the its residents.





# ●議会組織図



左から福島盛之助議長、宮沢清子副議長



市議会本会議

## HINO・DATABOX⑩

### ●日野市議会議員氏名

議席番号	氏名	会派名	議席番号	氏名	会派名	議席番号	氏名	会派名
1	江口和雄	市民クラブ	11	沢田研二	市民クラブ	21	内田勲	市民クラブ
2	佐藤洋二	無会派	12	田原茂	公明党	22	馬場繁夫	公明党
3	菅原直志	無会派	13	宮沢清子	公明党	23	夏井明男	公明党
4	渡邊馨鴻	無会派	14	執印真智子	無会派	24	黒川重憲	公明党
5	吉富正敏	民主クラブ	15	土方尚功	民主クラブ	25	福島盛之助	民主クラブ
6	小島久	民主クラブ	16	天野輝男	民主クラブ	26	旗野行雄	民主クラブ
7	小川友一	民主クラブ	17	奥住日出男	民主クラブ	27	小山良悟	民主クラブ
8	森田美津雄	護憲市民会議	18	橋本文子	護憲市民会議	28	一ノ瀬隆	護憲市民会議
9	佐瀬昭二郎	護憲市民会議	19	板垣正男	日本共産党市議団	29	竹ノ上武俊	日本共産党市議団
10	中谷好幸	日本共産党市議団	20	鈴木美奈子	日本共産党市議団	30	米沢照男	日本共産党市議団



川

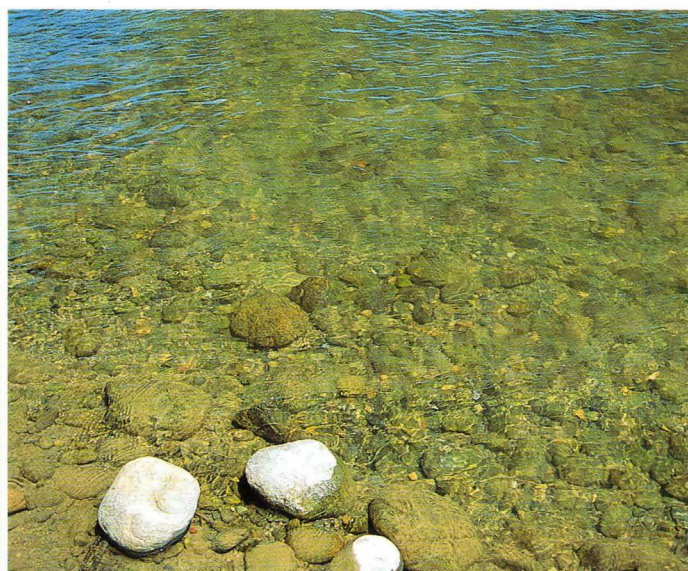
の

あ



# 多摩川を渡る風

The Winds Sweeping Across Tamagawa River

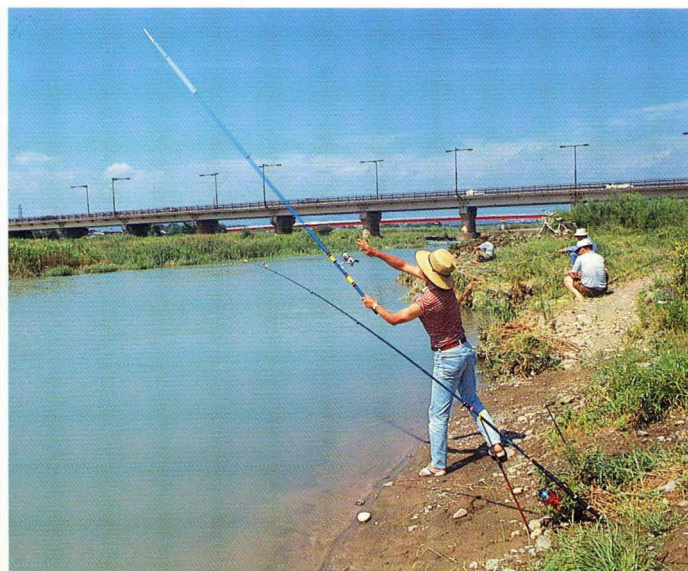


浅川と多摩川は、日野で出逢い、ひとつの流れとなる。  
川の流れが様々な情景をつくり出していくように、  
人の心にも幾多の想いが重ねられ、  
ひとつの物語が生まれていく。

Within the city, there are many rivers and streams which create diverse landscapes through the paths of their flow, just as the course of a person's life is shaped by various incidents.

日溜まりの中にたたずみ、  
釣糸を降ろして友と語らう午後の川辺。  
自然の優しさに包まれて過ごす何げないひとときが、  
心を和ませ、安らぎを感じさせてくれる。

Along the sunny banks of a river, one talks with friends while fishing. It is an interlude of peace and serenity.





る

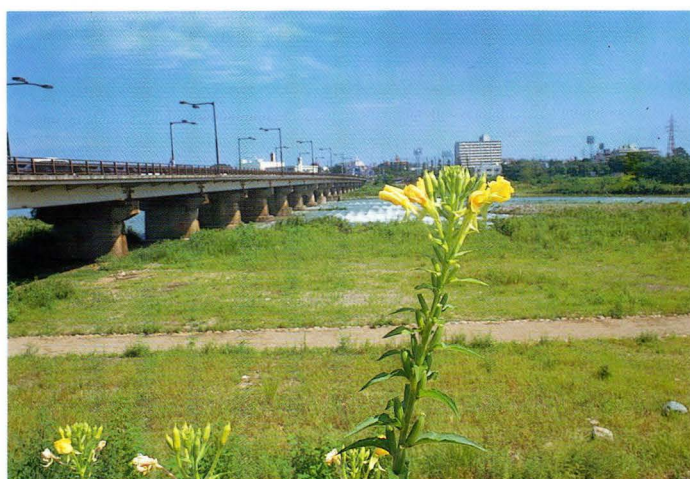
風

景

緑いっぱいのサイクリングロードを走れば、  
身体に受ける爽快な風がこちよい。

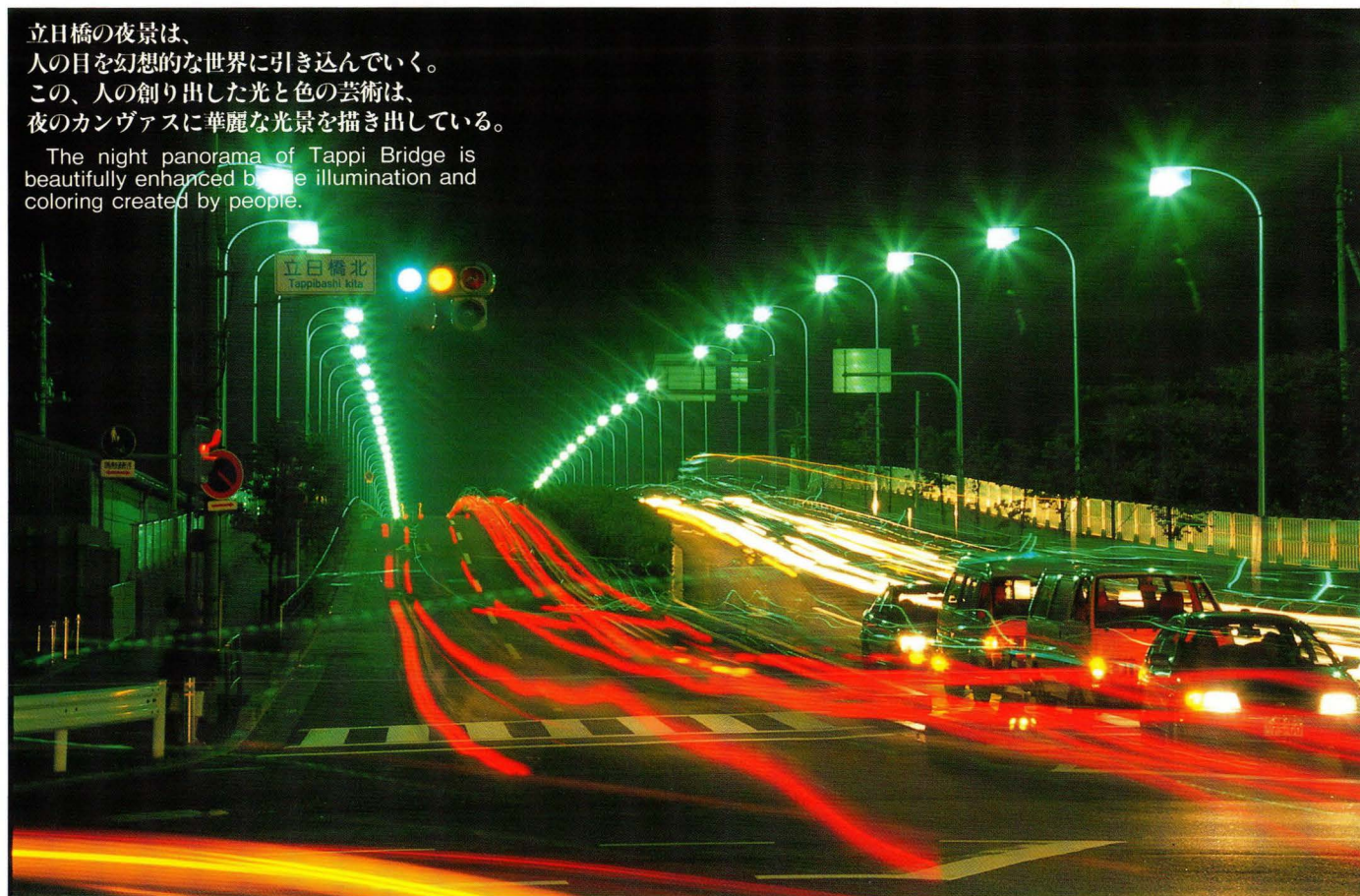
この風は、  
遠くに見えるあの高尾の山から流れてきたのだろうか。

On the cycling path surrounded by greenery  
along the road next to the river, one can see Mt.  
Takao.



立日橋の夜景は、  
人の目を幻想的な世界に引き込んでいく。  
この、人の創り出した光と色の芸術は、  
夜のキャンバスに華麗な光景を描き出している。

The night panorama of Tappi Bridge is  
beautifully enhanced by the illumination and  
coloring created by people.





# 浅川を巡る四季

The Four Seasons Surrounding the Asakawa River

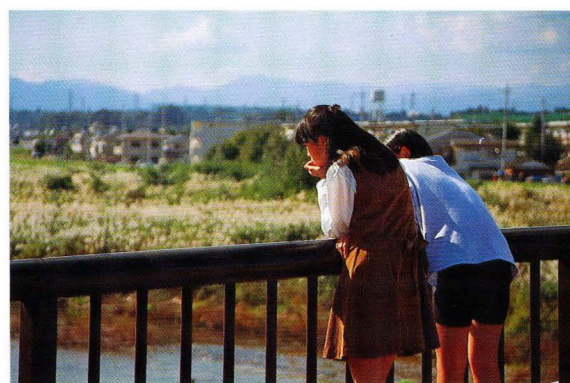
**春**の訪れは、  
人や自然に輝きと息吹きの時が来たことを伝えてくれる。  
その季節の訪れに、人は躍動感で、  
木々や草花たちは美しい色彩で表情を魅せていく。

The arrival of spring informs people and nature that a time of sparkling sunlight and new energy has come. When spring arrives, people's hearts stir with joy while the trees and plants change their appearance by adorning beautiful colors.



**秋**の彩りは、  
自然の装いも変えてしまう。  
植物は赤や黄色に衣装を変え、あるものは華麗な実をつけ、  
鳥や動物たちにプレゼントを贈る。

The colors of autumn even transform the garment of nature. Trees and plants change to apparel of red or yellow shades, with some bearing gorgeous fruit which are offered as gifts to birds and animals.

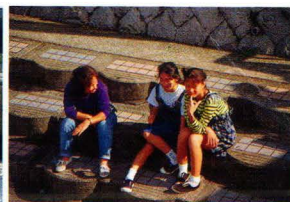




る

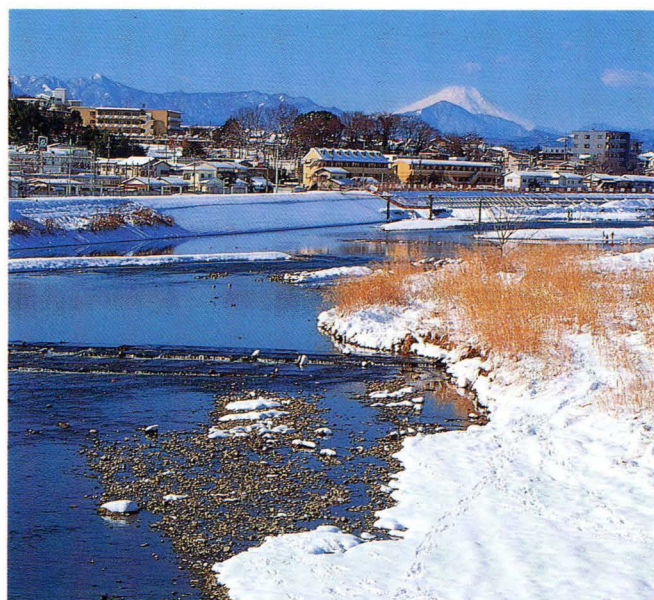
風

景



**夏** の光は、  
青の色彩を力強く表現してくれる。  
その青さを増した清流では魚たちの銀鱗が踊り、  
樹木の緑も太陽の光線をいっぱい反射させる。

Light in summer forcefully expresses a blue hue. The silver scales of fishes dance in clear waters of an even deeper shade of blue and even the leaves of the trees strongly reflect the rays of the sun.



**冬** の到来とともに、  
森や林は静けさの中に包み込まれてしまった。  
木立の枝にたたずんでいる小鳥も、  
春の訪れを待っているのだろうか。

With the appearance of winter, the forests are enveloped within a mantle of silence. Even small birds lingering on a thin branch are surely awaiting the return of spring.



## Visiting the Past

There are numerous historic ruins and cultural assets in Hino, which has prospered as a key point in the Tama District since ancient times. There are also temples and shrines which converged the religious beliefs of the people as well as memorial museums in honor of celebrated persons remembered in connection with Hino.



# と き 過 去 を 訪 ね て

古くから多摩の要衝として栄えてきた日野には、  
その繁栄を示した数々の史跡や文化財が存在します。  
また、人々の信仰を集めた寺社や日野ゆかりの偉人の名残も現在に息づいています。

## ●土方歳三

幕末から明治維新にかけて活躍した土方歳三は、天保6年(1835)に武州多摩郡石田村(現在の日野市石田)に生まれています。近藤勇らと京へ上った歳三は、新選組副長として活躍しますが、その後歴史の変動の波にもまれながら各地を転戦し、最後は函館で戦死します。市内の石田寺には、歳三の墓と碑があるほか、生家の土方家では歳三の資料室をつくり、愛用の品などを展示公開しています。

### Toshizo Hijikata

Playing an active role as deputy leader of Shinsengumi from the late Tokugawa period until the Meiji Restoration, Toshizo Hijikata was born in 1835 at the present Ishida district of Hino City. His grave and tombstone are at the Sekidenji Temple, located in the city, and the Hijikata family constructed a memorial museum at the site of the house where he was born.



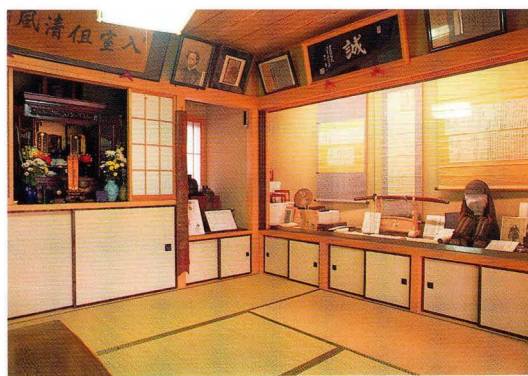
土方歳三



土方歳三の墓



土方歳三の生家

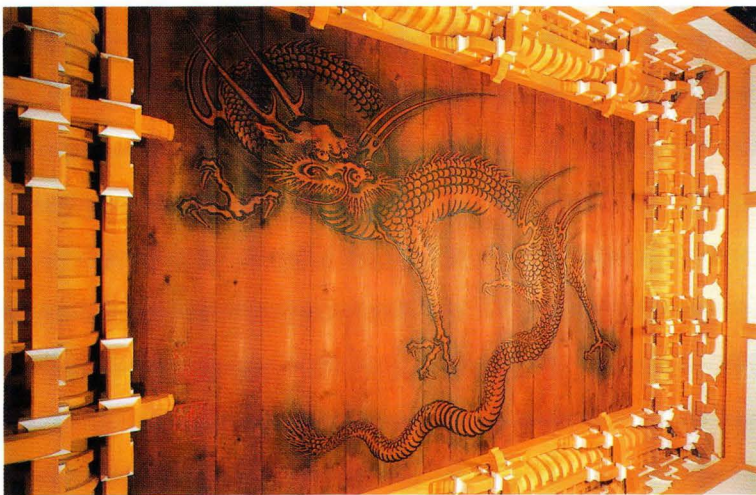


土方家資料室





高幡不動尊



鳴り竜

### ●高幡不動尊 (金剛寺)

真言宗智山派の別格本山で、高幡山明王院と号し、本尊は大日如来です。創建年代は不詳で、14世紀の儀海を中興第1世としています。

本寺は、高幡不動の名で広く知られ、大山（神奈川県）・成田（千葉県）とともに、関東三大不動に数えられています。不動堂・仁王門など貴重な文化財を多数所蔵し、大日堂には『鳴り竜』の天井があります。不動明王像の頭部から発見された『胎内文書』（南北朝時代）も注目を集めています。

毎月28日は縁日で、多くの参詣客が集まり、露店も多数出てにぎわいます。

### Takahata Fudo-Son (Kongoji Temple)

Alongside the Oyama Temple (Kanagawa Prefecture) and Narita Temple (Chiba Prefecture), this temple ranks among Kanto three most important temples for the *Fudo-Myo* (God of Fire). Containing numerous important cultural treasures, such as the *Fudo-Do* (Pavilion of the God of Fire) and *Nio-Mon* (a gate with two guardian Deva kings), it attracts many visitors on the 28th of each month, which is a day of festival.



### ●百草園 (松連寺跡)

梅の名所として名高い百草園は、明治6年（1873）に廃寺となった松連寺の跡地です。寺伝によれば、松連寺は奈良時代、天平年間（729～749）の創建とされていますが、明らかではありません。松連寺廃寺の後、百草出身の横浜の貿易商が買い取り、明治20年（1887）に百草園と称して一般に開放しました。現在は、京王帝都電鉄の所有ですが梅の名所として有名で、毎年2月から3月にかけての梅の季節には、多くの人々ににぎわっています。

### Mogusaen (Ruins of the Shorenji Temple)

This landscape garden is situated on the ruins of the Shorenji Temple which is said to have been built during the Nara Period (711 to 793 A. D.). Mogusaen is famous as a picturesque site for viewing plum blossoms, presenting a lively scene when the plum blossoms are in full bloom.



百草園





昭和三十八年に日野市が誕生してから今年で三十一年がたちました。  
この間、まちの姿は大きく変わっていくとともに、  
いろいろな出来事もありました。

# 思い出アルバム

この思い出アルバムでは、懐かしい写真とともに、  
日野市のあゆみをふりかえってみます。  
あなたの記憶にあるまちの風景も、この中にあるかもしれません。

## Album of Memories

Hino City was municipalized in 1963 and celebrated its thirty-first birthday this year. During these years, the appearance of the city changed tremendously and various incidents also occurred.





吹上遺跡



七ツ塚古墳



平山季重の碑



土方歳三の碑



上杉憲顕の墓

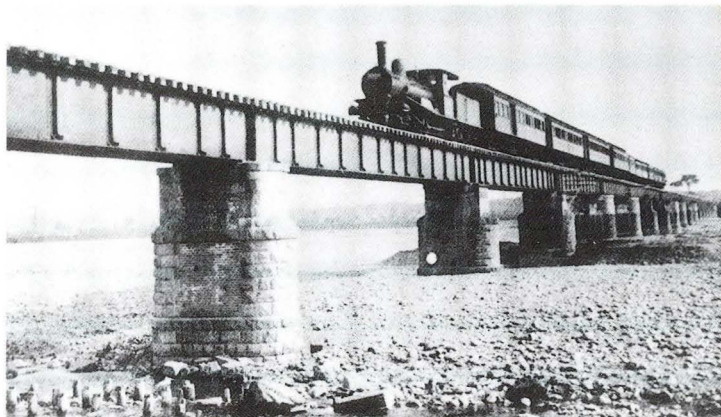


安産薬師

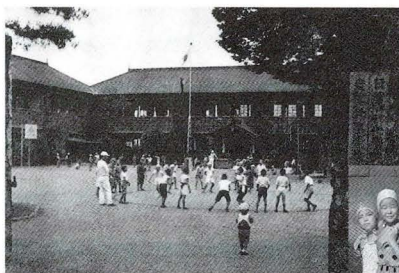
時代区分		できごと
先土器		日野台地で狩猟をしながら、移動生活する人々が現れる
縄文	前期	日野台地などに人々が定住し始める 日野台地や多摩丘陵に集落が形成され始める 日野の沖積地でも人々の生活が始まる
	中期	
弥生	末期	神明上や平山に集落ができる
古墳	前期	西平山、吹上などに集落ができる 沖積地の開発が盛んになり、落川などに大規模な集落がつくられる 七ツ塚、平山などに古墳がつくられる 台地のはけに横穴古墳がつくられる このころ、武蔵国ができる
	後期	
奈良		武蔵国から絹を調として納め始める 武蔵国分寺ができる
平安	833	武蔵国に「悲田処」がつくられる 武蔵国の各郡に検非違使がおかれる このころ武蔵国に牧がつくられる
	861	
	1156	保元の乱における源義朝の軍勢に西党平山氏が従軍する 10月13日刻銘の経筒が、旧百草村新堂谷戸に埋納される 9月17日刻銘の経筒が、旧百草村新堂谷戸に埋納される 源頼朝が常陸佐竹秀義の金沙城を攻撃し、平山季重が従軍する 源頼朝が武蔵国真慈悲寺を再興する
	1163	
	1165	
	1180	
	1186	
鎌倉	1193	8月4日刻銘の経筒が、旧百草村新堂谷戸に埋納される 「武州多西郡真慈悲寺」などの背銘のある銅造阿弥陀如来座像が鋳造される
	1250	
	1271	市内最古で最大の板碑が南平に造立される 5月20日刻銘の銅造鯉口（金剛寺蔵・国重要文化財）が鋳造される
	1273	
南北朝	1333	新田義貞が府中の分倍河原で北条泰定の軍と戦う 高幡山上の不動堂が大風で倒壊する 高師冬に従い、山内経之が常陸合戦に出陣する 高幡不動堂、山下の現在地に再建される
	1335	
	1339	
	1342	
室町	1398	牛頭天王社（現在の八坂神社）が造営される 上杉氏憲（禪秀）が乱を起こし、足利持氏と戦う 南一揆（武蔵）、足利持氏側に付き勝利 足利持氏、上杉憲実と分倍河原で戦い敗れる 足利成氏、上杉顕房と立川が原で戦う。上杉方の上杉憲顕敗れて高幡不動にのかれ自害する 北条早雲、扇谷朝良を助け立川が原で山内顕定と戦う
	1416	
	1417	
	1438	
	1455	
	1504	
戦国	1546	北条氏照が大石氏の養子となり滝山城を居城とする このころ日野用水ができる 日野宿で後北条氏による屋敷検地が行われる 北条氏照が日野惣郷に竹木伐採を禁じる 北条氏照、三沢衆を八王子城に召集 八王子城、小田原城落城 徳川家康が関東入国に際し、八王子に代官所を設ける
	1567	
	1570	
	1586	
	1588	
	1590	
江戸	1605	大久保長安、日野を宿場と定める 日野宿で物資の輸送が始まる 甲州街道の駒木野（高尾）に関所ができる 玉川上水が四谷大木戸まで完成 日野宿助郷42か村が定まる 日野渡船場、日野宿の経営となる 多摩川の川運上が定められ、御菜館の上納が行われる 高倉原の新田開発が行われる 八王子や日野新田に隕石が降る 日野宿を寄場として組合村が組織される 各地で飢饉が起こる 日野宿組合の村々が大昌寺の時の鐘料を支払うことが決まる
	1641	
	1654	
	1684	
	1685	
	1723	
	1817	
	1827	
	1836	
	1844	
	1846	日野の渡しで渡船が転覆、死者多数 日野宿の本陣・脇本陣が大火のため焼失する 幕府が関東の農兵取立を行い、日野農兵隊ができる 土方歳三ら、京都において新選組を組織する 武州一揆が起こり、日野農兵隊が八王子農兵隊とともに築地河原で撃退する
	1849	
	1863	
	1866	



時代区分			で き こ と
明治	1	1868	日野宿をはじめ、現在の日野地域の村々が神奈川県管轄となる
	2	1869	土方歳三、函館で戦死
	5	1872	日野宿組合郷学校できる
	11	1878	郡区町村編制法の施行により、神奈川県管轄の多摩郡は南、北、西の三多摩に分割される（東京府管轄の多摩郡は東多摩郡になる）
	15	1882	日野市域は南多摩郡に所属し、郡役所は八王子に設置
	17	1884	森久保作蔵、五十子敬齋らが自由党に入党する
	20	1887	この頃自由民権運動さかんになる
	22	1889	困民党が蜂起し、日野にも影響が及ぶ
	22	1889	百草園が開園
	22	1889	甲武鉄道、新宿－八王子間が開通
	23	1890	市制町村制施行により、日野市域に日野宿、桑田村、七生村の一宿二村が誕生
	23	1890	日野駅が開設される
	26	1893	三多摩が東京府に移管され、日野市の地域は東京府の管轄となる
	34	1901	日野宿が日野町と改称される
大正	34	1901	豊田駅が開設される
	39	1906	日野町と桑田村が合併し、日野町になる
	44	1911	甲武鉄道が国有化され、中央線となる
	44	1911	林丈太郎が平山陸稲を発見する
	2	1913	浅川に平山橋が架けられる
	3	1914	多摩川で洪水が発生し、堤防の決壊により大きな被害がでる
	5	1916	甲州街道の沿道と四谷地区に電灯がつく
	7	1918	下田、新井、石田、宮、堀之内、豊田、河原の地区に電灯がつく
	10	1921	日野郵便局で電信電話業務開始
	12	1923	郡制の廃止により、南、北、西多摩郡の郡役所が廃止になる
昭和	14	1925	関東大震災が起り、日野地域も大きな被害を受ける
	14	1925	浅川に高幡橋が完成する
	14	1925	玉南電気鉄道（現京王帝都電鉄）の府中－東八王子間開通
	14	1925	百草・高幡・平山駅開設
	1	1926	日野橋開通
	3	1928	立川－高幡不動間のバス運転開始
	5	1930	日野郵便局で電話交換業務始まる
	7	1932	多摩川に発電所が完成し、筏流し終わる
	11	1936	中央線の立川－浅川間で電車運転始まる
	12	1937	七生村が経済更生指定村となる
	14	1939	平山橋開通
	17	1942	小西六（現コニカ）日野工場操業開始
	17	1942	中央線複線化、日野新駅開設
	18	1943	七生村に府立拓務訓練所が開設
	18	1943	日野自動車工業操業開始
	20	1945	東京府が東京都となる
	21	1946	4月3日の空襲により被爆
	21	1946	8月3日の八王子大空襲
	22	1947	高幡山金剛寺不動堂仁王門が国重要文化財に指定される
	23	1948	カスリン台風により多摩川大出水
	23	1948	日野警察署・日野消防署発足
	29	1954	日野町役場庁舎（旧市役所庁舎）完成
	33	1958	日野町と七生村が合併し、日野町となる
	34	1959	多摩平田地への入居が始まる
	34	1959	多摩動物公園開園
	35	1960	衛生処理場完成
	35	1960	日野町水道給水開始
	36	1961	平山工業団地造成開始
	38	1963	日野国民健康保険病院（現日野市立総合病院）開設
	38	1963	一番橋開通
	39	1964	市制が施行され、日野市が誕生
	40	1965	アメリカ、レッドランズ市と姉妹都市の提携
	40	1965	市章制定
	41	1966	市立図書館開館
	41	1966	八ヶ岳に「大成荘」を開設
	42	1967	字名を廃止する
	44	1969	市民プールを開設
	44	1969	中央公民館、福祉センターが完成
	44	1969	中央自動車道の八王子－調布間開通
	44	1969	日野保健所を開設
	44	1969	日野社会教育センター開館



日野鉄橋を渡る蒸気機関車（大正時代）



日野尋常高等小学校・青年学校（昭和13年）



市民の水泳場だった多摩川（昭和32年）



市制施行記念パレード（昭和38年）



木造の滝倉橋を通過する子どもたち（昭和38年）



アメリカ・レッドランズ市と姉妹都市提携（昭和38年）





日野駅前の通勤風景（昭和38年）



浅川で大根を洗う農家の人々（昭和44年）



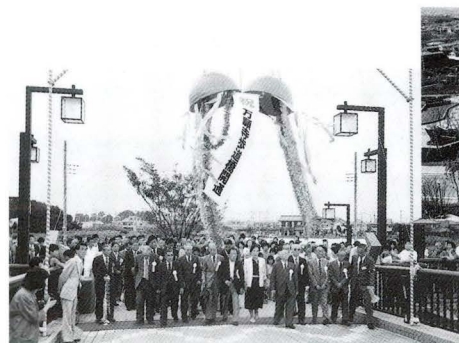
福祉電話第一号（昭和48年）



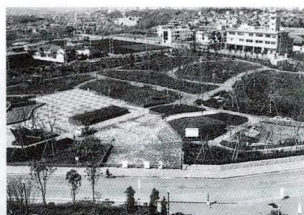
旧市役所庁舎（昭和49年）



市役所新庁舎が完成（昭和52年）



ふれあい橋開通（平成3年）



日野中央公園が完成（昭和55年）

時代区分			で き こ と
昭和	46	1971	カドミウム公害対策協議会設立 ヒノクシラの化石発見 日野市第一次基本構想を策定 平山児童館開館
	47	1972	日野消防署が現在地に移転
	48	1973	市立中央図書館開館 市の木、市の花を制定
	49	1974	市営水道事業が東京都の事業に統合される 日野市土地開発公社を設立
	51	1976	清流条例を施行
	52	1977	高幡橋開通 市役所新庁舎完成
	54	1979	市立南平体育館を開館 日野市高齢者事業団（現日野市シルバー人材センター）が発足 七生公会堂開館 七生支所を七生公会堂一階に移転
	55	1980	駒形の渡し舟を開設（夏期） 高幡図書館、日野図書館を開館 日野中央公園開園 金剛寺五重塔が完成
	56	1981	日野駅のご道橋が完成
	57	1982	日野市老人憲章を制定 市民ギャラリーを開設 高幡不動産が新東京百景の第一位に選ばれる 日野市勤労者互助会が発足 中華人民共和国訪日団が日野市を訪問 姉妹都市アメリカ・レッドランズ市長が日野市を友好訪問 日野市第二次基本構想を策定 核兵器廃絶・平和都市宣言を採択 市立婦人センター（現女性センター）を開設
	58	1983	日野市歌を制定 市の鳥を制定 日野市民憲章を制定 日野市西口広場に記念碑「クリーン・グリーン・ハーモニー」が完成
	59	1984	日野駅～市役所～豊田駅間のバス路線開通 老人いこいの家「かしの木荘」開設 幼児教育センター開設 市立図書館がアメリカ・サウスフィールド市図書館と友好提携を結ぶ 多摩動物公園にコアラが来る
	60	1985	市民会館を開館 中央公園に記念碑「TO THE SKY」を設置 住民登録事務電算化 つばさ学園開園
	61	1986	市立勤労・青年会館を開設 エストニア共和国訪日団、日野市を表敬訪問 平和祈念事業を開始
	62	1987	市民の森スポーツ公園開園 クリーンセンター新焼却施設完成 老人在宅ケア事業開始 日野市環境緑化協会が発足 はくちょう学園開園
	63	1988	金剛寺不動明王像などが東京都の指定文化財になる 市立生活・保健センターを開設 日野市基本計画を策定
平成	1	1989	立日橋開通 南平丘陵公園開園 東部会館を開館 ふるさと博物館開館
	2	1990	特別養護老人ホーム「浅川苑」開園 多摩川の川床からゾウの牙化石が発見される 中学校給食食堂方式完全実施 百草図書館開館
	3	1991	「乗鞍高原日野山荘」が完成 駒形の渡しに「日野かわせみ号」就航 万願寺歩道橋（ふれあい橋）が完成 浅川スポーツ広場が完成
	4	1992	精神薄弱者の生活寮「グループホームこぼと寮」開設 リサイクルショップ「回転市場」開店
	5	1993	多摩東京移住百周年事業「TAMAらいふ21」が開催 「ハッペ高原大成荘」が改築オープン



# ひの ぎょみ

季節の祭りや行事は、私たちの暮らしに彩りやうるおいを与えてくれます。太鼓や笛の音が聞こえてくると心も踊ってしまいます。さあ、いっしょに笑顔の輪の中へ！

日野には、神社や寺院が多いために古くからの伝統的な祭り行事がたくさんあります。中でも関東の三大不動に数えられている高幡不動では、年間を通して様々な祭事が行われており、全国からたくさんの方が訪れます。

季節に咲き競う花たちも彩りを添えてくれています。2月の梅から、桜、あじさい、菊、もみじ、マンサクの花など、それぞれの装いで市民の目を楽しませてくれ、ゆかりの神社や寺院も存在します。

市民の手により運営されるイベントや行事もたくさん開催されています。スポーツ大会やレクリエーション大会も年を追うごとに参加者も増えており、文化祭や産業祭には市外からの見学者にも人気があります。



七五三



八坂神社秋季大祭

## Hino Almanac

Seasonal festivals and events bestow the lives of residents with color and cultural enrichment. The hearts of people also begin dancing when hearing the sounds of the taiko and fue (traditional Japanese drums and small flute).

Due to the numerous shrines and temples in Hino, many traditional festivals and events from days of old are still held today. Additional color is provided by the flowers blooming profusely according to the season. Many events and functions are also organized by the residents themselves.

一月	二月	三月	四月	五月	六月	七月	八月	九月
<p>初詣 (一日)</p> <p>高幡不動元旦祈願大護摩修行 (一日)</p> <p>七草粥 (七日)</p> <p>多摩動物公園新春十支の催し (上中旬)</p> <p>鏡開き・倉開き (十一日)</p> <p>高幡不動厄病牛王宝印々可初弁天 (十五)</p>	<p>高幡不動初不動・だるま市 (二十八日)</p> <p>エビス講 (二十日)</p> <p>どんと焼き</p> <p>蘭玉供え・蚕日待ち</p> <p>高幡不動厄病牛王宝印々可初弁天 (十五)</p> <p>鏡開き・倉開き (十一日)</p> <p>多摩動物公園新春十支の催し (上中旬)</p> <p>七草粥 (七日)</p> <p>高幡不動元旦祈願大護摩修行 (一日)</p>	<p>卒業式 (下旬)</p> <p>高幡不動彼岸会 (二十一日)</p> <p>サケの稚魚放流</p> <p>宗印寺のマンサクの花開花</p> <p>金剛寺・宝泉寺涅槃会 (十五日)</p> <p>百草園梅まつり (上旬～三月中旬)</p> <p>節分 (三日に高幡不動ほか)</p> <p>高幡不動豆煎り式 (三十一日)</p> <p>高幡不動初不動・だるま市 (二十八日)</p> <p>エビス講 (二十日)</p> <p>どんと焼き</p> <p>蘭玉供え・蚕日待ち</p>	<p>入学式 (上旬)</p> <p>桜開花 (市内各地)</p> <p>春の緑化月間</p> <p>旭が丘ふれあいマラソン大会 (下旬)</p> <p>安養寺毘沙門天まつり (第一日曜日)</p> <p>花まつり (七日に市内寺院で)</p> <p>虚空蔵菩薩まつり (十三日)</p> <p>高幡不動春季大祭 (二十八・二十九日)</p> <p>多摩川クリーン作戦</p> <p>市民体育大会開会</p> <p>坂下地蔵の縁日 (二十日)</p> <p>高幡不動正五九例祭 (二十八日)</p> <p>鮎の解禁 (一日)</p> <p>市民福祉まつり (初旬)</p> <p>高幡不動あじさいまつり (七日)</p> <p>市民福祉まつり (初旬)</p>	<p>親と子のホテル教室 (中旬に多摩動物公)</p> <p>高幡不動あじさいまつり (七日)</p> <p>市民福祉まつり (初旬)</p> <p>鮎の解禁 (一日)</p> <p>高幡不動正五九例祭 (二十八日)</p> <p>坂下地蔵の縁日 (二十日)</p> <p>市民体育大会開会</p> <p>多摩川クリーン作戦</p> <p>高幡不動春季大祭 (二十八・二十九日)</p> <p>虚空蔵菩薩まつり (十三日)</p> <p>花まつり (七日に市内寺院で)</p> <p>安養寺毘沙門天まつり (第一日曜日)</p> <p>入学式 (上旬)</p> <p>桜開花 (市内各地)</p> <p>春の緑化月間</p> <p>旭が丘ふれあいマラソン大会 (下旬)</p> <p>安養寺毘沙門天まつり (第一日曜日)</p> <p>花まつり (七日に市内寺院で)</p> <p>虚空蔵菩薩まつり (十三日)</p> <p>高幡不動春季大祭 (二十八・二十九日)</p> <p>多摩川クリーン作戦</p> <p>市民体育大会開会</p> <p>坂下地蔵の縁日 (二十日)</p> <p>高幡不動正五九例祭 (二十八日)</p> <p>鮎の解禁 (一日)</p> <p>市民福祉まつり (初旬)</p> <p>高幡不動あじさいまつり (七日)</p> <p>市民福祉まつり (初旬)</p>	<p>親と子のホテル教室 (中旬に多摩動物公)</p> <p>高幡不動あじさいまつり (七日)</p> <p>市民福祉まつり (初旬)</p> <p>鮎の解禁 (一日)</p> <p>高幡不動正五九例祭 (二十八日)</p> <p>坂下地蔵の縁日 (二十日)</p> <p>市民体育大会開会</p> <p>多摩川クリーン作戦</p> <p>高幡不動春季大祭 (二十八・二十九日)</p> <p>虚空蔵菩薩まつり (十三日)</p> <p>花まつり (七日に市内寺院で)</p> <p>安養寺毘沙門天まつり (第一日曜日)</p> <p>入学式 (上旬)</p> <p>桜開花 (市内各地)</p> <p>春の緑化月間</p> <p>旭が丘ふれあいマラソン大会 (下旬)</p> <p>安養寺毘沙門天まつり (第一日曜日)</p> <p>花まつり (七日に市内寺院で)</p> <p>虚空蔵菩薩まつり (十三日)</p> <p>高幡不動春季大祭 (二十八・二十九日)</p> <p>多摩川クリーン作戦</p> <p>市民体育大会開会</p> <p>坂下地蔵の縁日 (二十日)</p> <p>高幡不動正五九例祭 (二十八日)</p> <p>鮎の解禁 (一日)</p> <p>市民福祉まつり (初旬)</p> <p>高幡不動あじさいまつり (七日)</p> <p>市民福祉まつり (初旬)</p>	<p>親と子のホテル教室 (中旬に多摩動物公)</p> <p>高幡不動あじさいまつり (七日)</p> <p>市民福祉まつり (初旬)</p> <p>鮎の解禁 (一日)</p> <p>高幡不動正五九例祭 (二十八日)</p> <p>坂下地蔵の縁日 (二十日)</p> <p>市民体育大会開会</p> <p>多摩川クリーン作戦</p> <p>高幡不動春季大祭 (二十八・二十九日)</p> <p>虚空蔵菩薩まつり (十三日)</p> <p>花まつり (七日に市内寺院で)</p> <p>安養寺毘沙門天まつり (第一日曜日)</p> <p>入学式 (上旬)</p> <p>桜開花 (市内各地)</p> <p>春の緑化月間</p> <p>旭が丘ふれあいマラソン大会 (下旬)</p> <p>安養寺毘沙門天まつり (第一日曜日)</p> <p>花まつり (七日に市内寺院で)</p> <p>虚空蔵菩薩まつり (十三日)</p> <p>高幡不動春季大祭 (二十八・二十九日)</p> <p>多摩川クリーン作戦</p> <p>市民体育大会開会</p> <p>坂下地蔵の縁日 (二十日)</p> <p>高幡不動正五九例祭 (二十八日)</p> <p>鮎の解禁 (一日)</p> <p>市民福祉まつり (初旬)</p> <p>高幡不動あじさいまつり (七日)</p> <p>市民福祉まつり (初旬)</p>	<p>親と子のホテル教室 (中旬に多摩動物公)</p> <p>高幡不動あじさいまつり (七日)</p> <p>市民福祉まつり (初旬)</p> <p>鮎の解禁 (一日)</p> <p>高幡不動正五九例祭 (二十八日)</p> <p>坂下地蔵の縁日 (二十日)</p> <p>市民体育大会開会</p> <p>多摩川クリーン作戦</p> <p>高幡不動春季大祭 (二十八・二十九日)</p> <p>虚空蔵菩薩まつり (十三日)</p> <p>花まつり (七日に市内寺院で)</p> <p>安養寺毘沙門天まつり (第一日曜日)</p> <p>入学式 (上旬)</p> <p>桜開花 (市内各地)</p> <p>春の緑化月間</p> <p>旭が丘ふれあいマラソン大会 (下旬)</p> <p>安養寺毘沙門天まつり (第一日曜日)</p> <p>花まつり (七日に市内寺院で)</p> <p>虚空蔵菩薩まつり (十三日)</p> <p>高幡不動春季大祭 (二十八・二十九日)</p> <p>多摩川クリーン作戦</p> <p>市民体育大会開会</p> <p>坂下地蔵の縁日 (二十日)</p> <p>高幡不動正五九例祭 (二十八日)</p> <p>鮎の解禁 (一日)</p> <p>市民福祉まつり (初旬)</p> <p>高幡不動あじさいまつり (七日)</p> <p>市民福祉まつり (初旬)</p>	<p>親と子のホテル教室 (中旬に多摩動物公)</p> <p>高幡不動あじさいまつり (七日)</p> <p>市民福祉まつり (初旬)</p> <p>鮎の解禁 (一日)</p> <p>高幡不動正五九例祭 (二十八日)</p> <p>坂下地蔵の縁日 (二十日)</p> <p>市民体育大会開会</p> <p>多摩川クリーン作戦</p> <p>高幡不動春季大祭 (二十八・二十九日)</p> <p>虚空蔵菩薩まつり (十三日)</p> <p>花まつり (七日に市内寺院で)</p> <p>安養寺毘沙門天まつり (第一日曜日)</p> <p>入学式 (上旬)</p> <p>桜開花 (市内各地)</p> <p>春の緑化月間</p> <p>旭が丘ふれあいマラソン大会 (下旬)</p> <p>安養寺毘沙門天まつり (第一日曜日)</p> <p>花まつり (七日に市内寺院で)</p> <p>虚空蔵菩薩まつり (十三日)</p> <p>高幡不動春季大祭 (二十八・二十九日)</p> <p>多摩川クリーン作戦</p> <p>市民体育大会開会</p> <p>坂下地蔵の縁日 (二十日)</p> <p>高幡不動正五九例祭 (二十八日)</p> <p>鮎の解禁 (一日)</p> <p>市民福祉まつり (初旬)</p> <p>高幡不動あじさいまつり (七日)</p> <p>市民福祉まつり (初旬)</p>

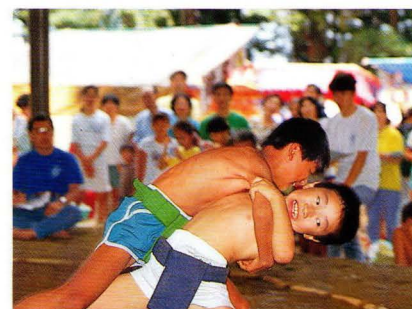




八坂神社秋季大祭のおみこし



水のトンネル (市民の森スポーツ公園)



若宮神社の奉納相撲



若宮神社まつり



浅川の雪景色



どんど焼き

十月

十一月

十二月

青年フェスティバル (下旬)  
梨もぎと街道沿いで販売  
高幡不動秋季大祭・大般若会 (二十九日)  
百草八幡阿弥陀如来坐像開帳 (十五日)  
各地域で秋まつり (中旬)



菊まつり

納めの不動 (二十八日)  
歳の市  
高幡不動星まつり (二十二日)  
高幡不動お焚あげ (八日)  
高幡不動もみじまつり  
百草園落葉焚き  
産業まつり (中旬)  
消費生活展 (中旬)  
市制記念日・功労者表彰式 (三日)  
おかかさまの団子 (三十一日)  
大空祭・つばさ学園祭  
ふるさとふれあいまつり  
菊まつり (下旬)  
健康まつり・動物まつり (中旬)  
東光寺安産薬師例祭 (十日)  
バル (十日)  
スポーツ・レクリエーションフェスティ  
市民文化祭 (中旬)  
水路清流週間 (一日〜七日)  
秋の緑化月間

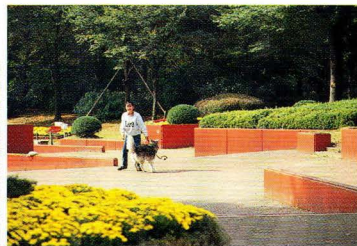


MAP

# HINO



浅川の川くんだり



日野中央公園



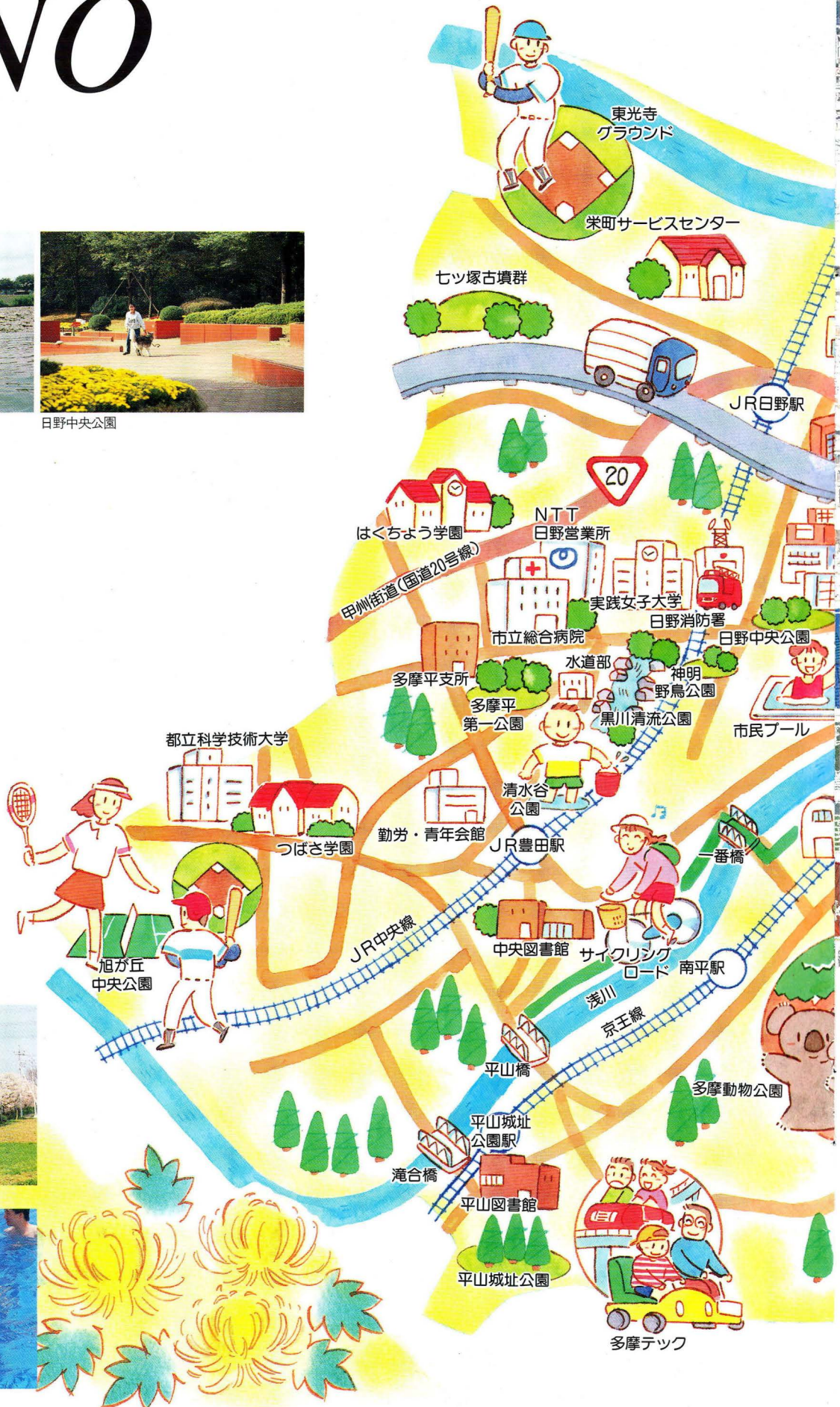
市民の森スポーツ公園



浅川堤の桜



市民プール







浅川スポーツ広場



南平丘陵公園



東豊田緑地保全地域





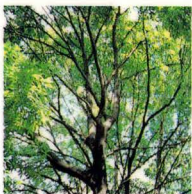
### 市章

日野市の市章は、日野の日の字を丸くして、炎のごとく燃えさかり発展していく様を象徴しています。(昭和38年11月3日制定)



### 市の花 きく

キク科の多年生植物。極めて古くから観賞用に栽培され始めた花です。近年市内でも、“ポットマム”をはじめ、園芸品種が盛んに栽培されています。(昭和48年11月3日制定)



### 市の木 かし

ブナ科の常緑高木。常に青々とした葉をつけており、古くから農家の高生垣や屋敷林として役立てられてきました。

日野の自然植生の代表種であり、成長は遅いが環境を支える木として、着実に発展する日野にふさわしい木です。(昭和48年11月3日制定)



### 市の鳥 カワセミ

カワセミ科の鳥。尾は短く、くちばしが長大。“鳥の宝石”と言われるほど美しい姿をしています。清流を好み、緑と清流のまちをめざす日野の象徴にふさわしい鳥です。(昭和58年9月12日制定)

## 1994日野市勢要覧

発行／東京都日野市  
編集／日野市企画財政部広報課  
発行日／1994年3月  
制作／(株)ぎょうせい

